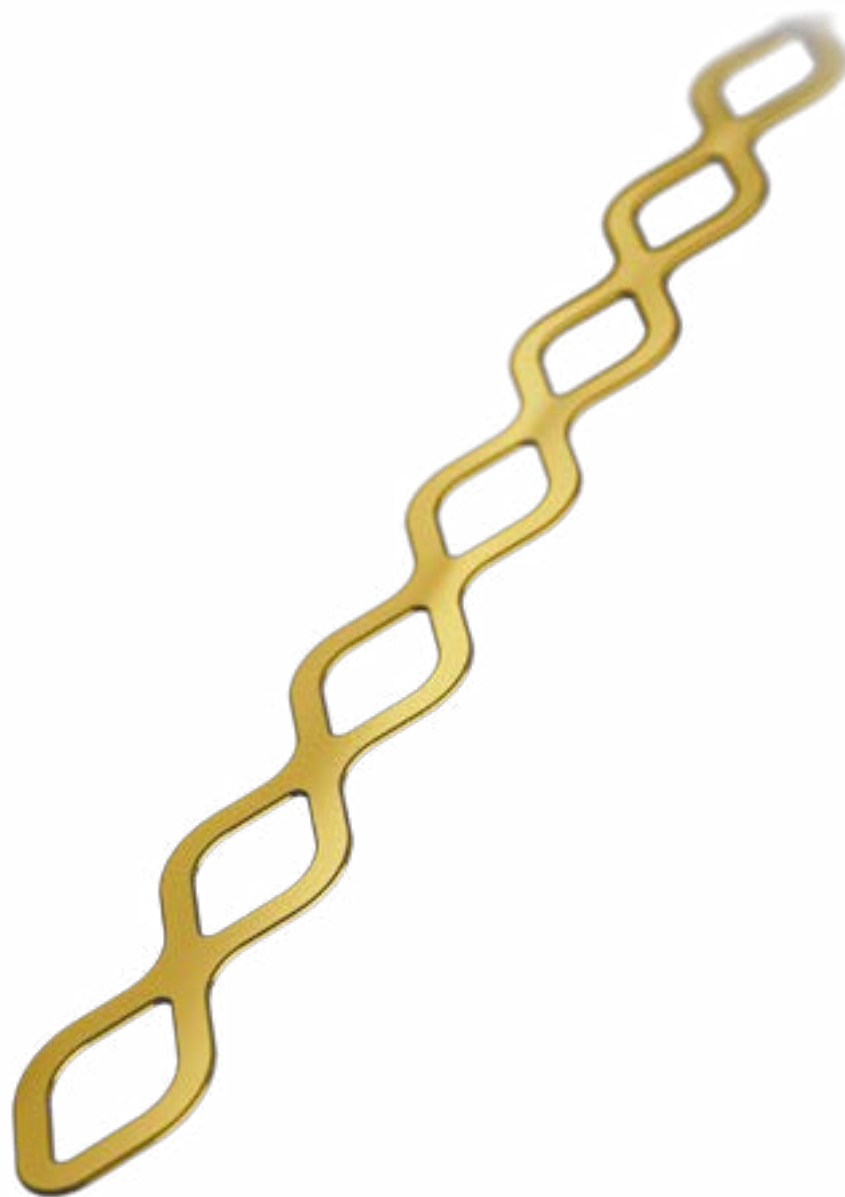


KIRURGISK TEKNIK

TTS – Titanium traumeskinne



MODUS

Indhold

3	Indledning
3	Produktmaterialer
3	Indikationer
3	Kontraindikationer
4	Farvekodning
5	Kirurgisk teknik
8	Fjernelse
9	Produkter

Der er detaljerede informationer om MODUS-produktsortimentet på www.medartis.com

Indledning

Produktmaterialer

TTS-tandskinne

cpTi (ASTM F67)

Indikationer

TTS-tandskinnen anvendes til:

- Tandstabilisering efter repositionering eller replantation (akutte traumetilfælde)
- Tandstabilisering efter tilsigtet (planlagt) replantation

Kontraindikationer

- Replantation af mælketænder
- Kendte allergier og/eller overfølsomhed over for skinnemateriale
- Patienter, der er uarbejdsdygtige og/eller usamarbejdsvillige i behandlingsfasen

Farvekodning

Farverne på TTS-tandskinnerne har ingen indvirkning på materialets egenskaber eller geometri. Farverne kan vælges af æstetiske grunde.



Kirurgisk teknik

1 Tilpasning af skinnen

Tilpas skinnen, så den matcher patientens tandsæt og formen på tandbuen. Skær skinnen til i den ønskede længde (f.eks. ved hjælp af en krone- eller sidecutter).

Form skinnen manuelt efter tandbuens krumning. Der må ikke anvendes instrumenter til bøjningen.

Forsigtig

For at sikre tilstrækkelig stabilisering af traumatiserede/ replanterede tænder, skal skinnen dække mindst to sunde tænder.

Advarsel

Skinne må ikke bøjes gentagne gange i modsatte retninger, da det kan forårsage, at skinnen knækker.



2 Rengøring af tandoverfladerne

Rengør, skyl og tør emaljeoverfladerne grundigt.



Rensning

3 Ætsning af tandoverfladerne

Æts emaljeoverfladerne grundigt med orthofosforsyre i henhold til instruktionerne fra fabrikanten af bondingmidlet. Skyl med vand og tør tandoverfladerne grundigt efter ætsningen.

Advarsel

For at muliggøre en passende bondet restaurering skal du oprette et tørt arbejdsområde.



Ætsning

4 Bonding af tandoverfladerne

Applicér det adhæsive middel (bondingen) i henhold til instruktionerne fra fabrikanten af bondingmidlet. Lyshærd bondingmidlet som beskrevet af fabrikanten.



Bondingmiddel

5 Anbringelse af skinnen

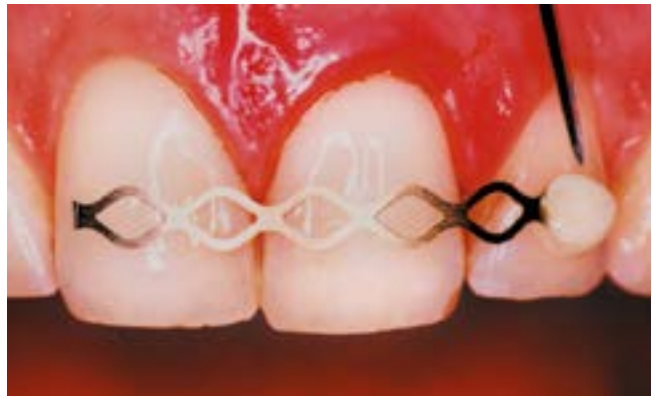
Anbring skinnen manuelt eller vha. af instrumenter. Sørg for, at skinnens rombeformede åbninger passer til de ætsede/bondede steder.

Advarsel

Sørg for at anbringe skinnen med afstand til tandkødet.

6 Fiksering af skinnen med flydende komposit

Fiksér skinnen til tænderne i begge sider af de(n) traumatiserede/replanterede tand/tænder ved at applicere det flydende komposit på de rombeformede åbninger på skinnen i henhold til brugsanvisningen fra fabrikanten af kompositmaterialet. Lyshærd kompositmaterialet som beskrevet af fabrikanten. Repositionér den/de traumatiserede/replanterede tand/tænder og fastgør den/dem til skinnen ved at applicere flydende komposit på skinnens rombeformede åbninger i henhold til instruktionerne fra fabrikanten af kompositmaterialet. Lyshærd kompositmaterialet som beskrevet af fabrikanten.



Komposit

Advarsel

Skinnen skal fikseres jævnt og direkte på emaljeoverfladerne for at minimere risikoen for irritation eller betændelse i det bløde væv.

Utilstrækkelig kompositfiksering af skinnen (f.eks. på grund af utilstrækkelig tørring/bonding) kan medføre, at skinnen løsner sig, hvilket medfører risiko for slugning og aspiration af anordningen.

Forsigtig

Hvis der anvendes for meget kompositmateriale, kan det forårsage hygiejnemæssige problemer.

7 Endelig kontrol af skinnen

Tjek okklusionen og tjek for skarpe kanter på skinnen, der kan irritere læberne og kindens bløde væv.

Advarsel

For at undgå/reducere eventuelle irritationer af det bløde væv skal enderne af skinnen dækkes med en lille mængde komposit.

Fjernelse

Fjernelse af titanium traumeskinner

Beslutningen om, hvornår skinnen skal fjernes, er den behandlende tandlæges ansvar. Generelt er skinnen designet til midlertidig fiksering af traumatiserede/replanterede tænder, indtil der er sket tilstrækkelig heling af tandkødet. Langvarig anvendelse og anvendelse af stive skinner kan føre til bivirkninger såsom ankylose og resorption. Behandlingsperioder med skinne skal være i overensstemmelse med de kliniske og radiologiske fund i det enkelte tilfælde.

Forsigtig

Den anbefalede anvendelsesperiode med skinne er højst 2-4 uger.

1 Fjernelse af kompositmaterialet oven på skinnen

Fjern kompositmaterialet ned til selve skinnen ved hjælp af roterende instrumenter.

Undgå at slibe ned til emaljeoverfladen.



2 Fjernelse af skinnen

Hold skinnen i den ene ende og træk den af tandoverfladerne (manuelt eller ved hjælp af en dental pincet).



3 Fjernelse af kompositmaterialet

Fjern eventuelt resterende kompositmateriale og finpuds emaljeoverfladerne med poleringsskiver. Vær forsigtig med ikke at beskadige emaljen.

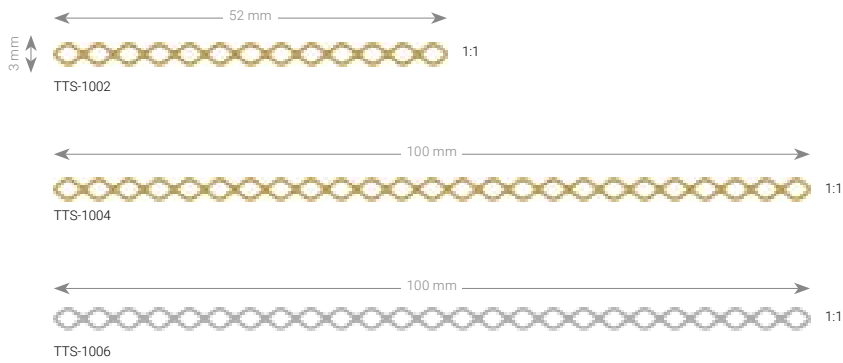
Efter fjernelse af skinnen, appliceres en fluorholdig opløsning til remineralisering af den ætsede emalje.



Produkter

TTS-tandskinner

Materiale: cpTi (ASTM F67)
Tykkelse: 0,2 mm



Produktnr.	Beskrivelse	Farve	Stykker/pakke
TTS-1002	52 × 0,2 mm	mat, guld	1
TTS-1004	100 × 0,2 mm	mat, guld	1
TTS-1006	100 × 0,2 mm	mat, sølv	1

R_TTS-01010019_v0/2026-01, Medartis AG, Schweiz. Alle tekniske data er underlagt ændringer.

FABRIKANT OG HOVEDKONTOR

Medartis AG | Hochbergerstrasse 60E | 4057 Basel / Schweiz
Tlf. +41 61 633 34 34 | Fax +41 61 633 34 00 | www.medartis.com

DATTERSELSKABER

Australien | Brasilien | Frankrig | Japan | Mexico | New
Zealand | Polen | Spanien | Storbritannien | Tyskland | USA | Østrig

Der er detaljerede informationer om vores datterselskaber og distributører på www.medartis.com



Ansvarsfraskrivelse: Disse oplysninger er beregnet til at vise Medartis' portefølje af medicinskudstyr. En kirurg skal altid stole på sin egen professionelle kliniske vurdering ved beslutning om at bruge et bestemt produkt til behandling af en bestemt patient. Medartis yder ikke medicinsk rådgivning. Komponenterne er muligvis ikke tilgængelige i alle lande på grund af registreringspraksis og/eller medicinsk praksis. Kontakt Medartis-repræsentanten (www.medartis.com), hvis du har flere spørgsmål. Disse instruktioner indeholder oplysninger om produkter med CE- og/eller UKCA-mærkning. Alle viste billeder tjener kun til illustration og er ikke nødvendigvis en nøjagtig gengivelse af produktet. Kun for USA: Ifølge amerikansk lov må denne anordning kun sælges af en læge eller efter lægeordination.

© Medartis 2026. Alt heri er beskyttet af ophavsret, varemærker og andre intellektuelle ejendomsrettigheder efter relevans, som ejes af eller er licenseret til Medartis eller dets datterselskaber, medmindre andet er angivet. Det er forbudt at videredistribuere, kopiere eller videregive noget heri, helt eller delvist, uden forudgående skriftligt samtykke fra Medartis.