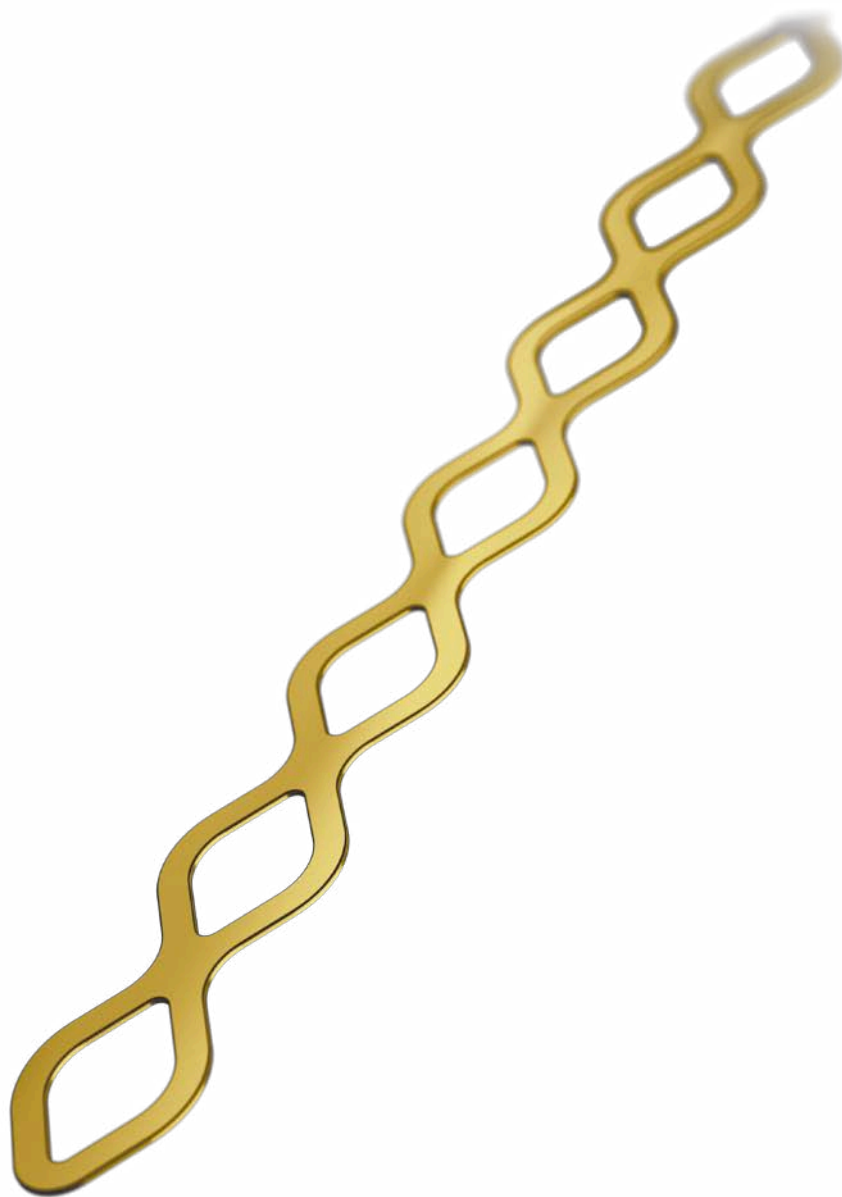


TÉCNICA QUIRÚRGICA

Férula TTS – Titanium Trauma Splint



MODUS

Contenido

3	Introducción
3	Materiales de los productos
3	Indicaciones
3	Contraindicaciones
4	Codificación por colores
5	Técnica quirúrgica
8	Retirada
9	Productos

Para obtener más información sobre la línea de productos MODUS, visite www.medartis.com

Introducción

Materiales de los productos

Producto	Material
Férula dental TTS	Titanio puro

Indicaciones

La férula dental TTS se utiliza para:

- La estabilización dental después del reposicionamiento o la replantación (casos de traumatismos agudos)
- La estabilización dental después de una replantación intencionada (planificada)

Contraindicaciones

- Replantación de dientes de leche
- Alergias conocidas y/o hipersensibilidad al material de la férula
- Pacientes con capacidades y/o voluntad de cooperación limitadas durante la fase de tratamiento

Codificación por colores

Los colores de las férulas dentales TTS no afectan a las propiedades del material ni a la geometría. Los colores se pueden elegir por razones estéticas.



Técnica quirúrgica

1. Adaptar la férula

Adapte la férula para que coincida con la dentición del paciente y la forma de la arcada dental. Corte la férula a la longitud deseada (por ejemplo, con un cortador de corona o cortador lateral).

Perfile manualmente la férula según la curvatura de la arcada dental.

No deben utilizarse instrumentos para el modelado.



Precaución

Para una estabilización suficiente de los dientes traumatizados/replantados, la férula debe cubrir al menos dos dientes sanos.

Advertencia

No doble repetidamente la férula en direcciones opuestas, ya que puede provocar su rotura.

2. Limpie las superficies dentales

Limpie a fondo, enjuague y seque las superficies esmaltadas.



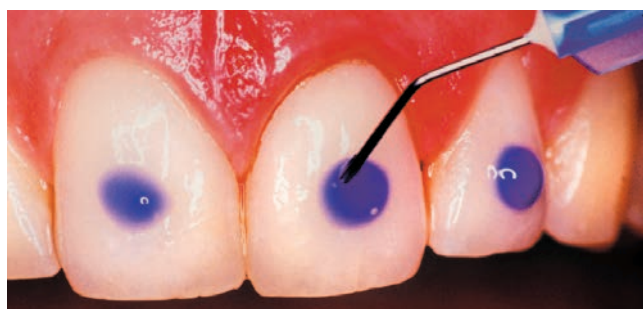
Limpieza

3. Grabar las superficies dentales

Grabe cuidadosamente las superficies esmaltadas con ácido ortofosfórico siguiendo las instrucciones del fabricante del agente adhesivo. Enjuague con agua y seque bien las superficies dentales después del grabado.

Advertencia

Para permitir una restauración con la fijación adecuada, asegúrese de crear un campo de operación seco.



Grabado

4. Fijar las superficies dentales

Aplique el agente adhesivo (fijación) siguiendo las instrucciones del fabricante del agente adhesivo. Fotopolimerice el agente adhesivo siguiendo las instrucciones del fabricante.



Agente adhesivo

5. Colocar la férula

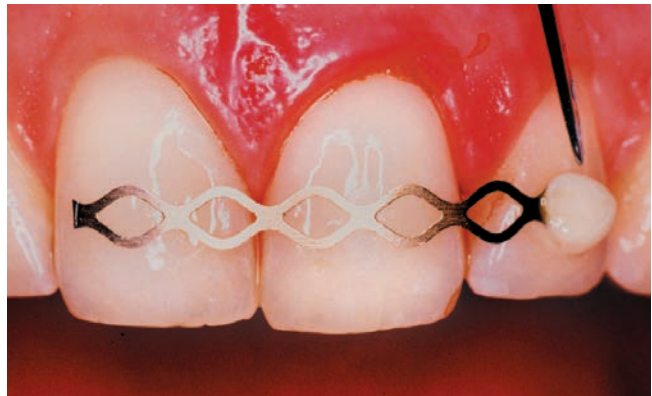
Coloque la férula con la mano o con la ayuda de instrumentos. Asegúrese de que las aperturas romboidales de la férula coincidan con las zonas grabadas/fijadas.

Advertencia

Tenga cuidado de colocar la férula a distancia de la encía.

6. Fijar la férula con un compuesto fluido

Fije la férula a los dientes de ambos lados del diente o dientes traumatizados/replantados aplicando un compuesto fluido en las aperturas romboidales de la férula siguiendo las instrucciones de uso del fabricante del compuesto. Fotopolimerice el compuesto siguiendo las instrucciones del fabricante. Reposicione el diente o los dientes traumatizados/replantados y fíjelos a la férula aplicando compuesto fluido en las aperturas romboidales de la férula siguiendo las instrucciones del fabricante del compuesto. Fotopolimerice el compuesto siguiendo las instrucciones del fabricante.



Compuesto

Advertencia

La férula se debe fijar suavemente y directamente sobre las superficies del esmalte para minimizar el riesgo de irritación o inflamación del tejido blando.

Una fijación con compuesto inadecuada de la férula (por ejemplo, debido a una adhesión/secado insuficiente) puede provocar el aflojamiento de la férula, lo que conlleva el riesgo de deglución y aspiración del producto.

Precaución

El uso de cantidades excesivas de compuesto puede provocar problemas de higiene.

7. Comprobación final de la férula

Compruebe la oclusión y verifique si hay bordes afilados en la férula que pudieran irritar los labios y tejidos blandos de la mejilla.

Advertencia

Para evitar/reducir las posibles irritaciones de los tejidos blandos, cubra los extremos de la férula con una pequeña cantidad de compuesto.

Retirada

Retirada de la Férula TTS

La decisión de cuándo retirar la férula es responsabilidad del dentista que realiza el tratamiento. En general, la férula está diseñada para la fijación temporal de dientes traumatizados/replantados hasta que se haya logrado una cicatrización periodontal suficiente. La ferulización rígida y prolongada puede provocar efectos adversos como la anquilosis o la resorción. Los períodos de ferulización deben ser consecuentes con los hallazgos clínicos y radiológicos del caso individual.

Precaución

El período de ferulización recomendado es de 2 a 4 semanas como máximo.

1. Retirar el compuesto de la parte superior de la férula

Retire el compuesto hasta el nivel de la férula utilizando instrumentos giratorios.

Evite lijar hasta la superficie del esmalte.



2. Retirar la férula

Sujete la férula por un extremo y retírela de las superficies dentales (manualmente o con pinzas dentales).



3. Retirar el compuesto

Retire cualquier resto de compuesto y rectifique las superficies de esmalte con discos de pulido. Tenga cuidado de no dañar el esmalte.

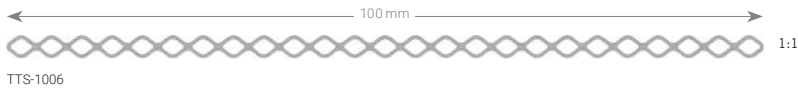
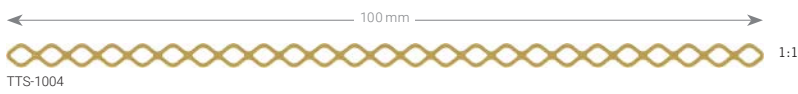
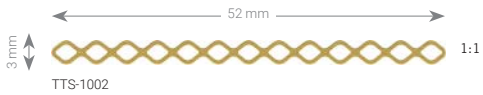
Después de retirar la férula, aplique una solución que contenga flúor para remineralizar el esmalte grabado.



Productos

Férula dental TTS

Material: Titanio (ASTM F67)
Espesor: 0.2 mm



N.º de ref.	Descripción	Color	Piezas/c.u.
TTS-1002	52 x 0.2 mm	mate, dorado	1
TTS-1004	100 x 0.2 mm	mate, dorado	1
TTS-1006	100 x 0.2 mm	mate, plateado	1

R_TTS-01010003_v0 / © 2022-11, Medartis AG, Suiza. Todos los datos técnicos están sujetos a modificaciones.

FABRICANTE Y SEDE

Medartis AG | Hochbergerstrasse 60E | 4057 Basilea / Suiza
T +41 61 633 34 34 | F +41 61 633 34 00 | www.medartis.com

FILIALES

Alemania | Australia | Austria | Brasil | EE. UU. | España | Francia | Japón | México | Nueva Zelanda | Polonia | Reino Unido

Para obtener información detallada sobre nuestras filiales y distribuidores, visite www.medartis.com



Descargo de responsabilidad: Esta información pretende mostrar la cartera de productos sanitarios (dispositivos médicos) de Medartis. Un cirujano siempre debe confiar en su propio criterio clínico profesional a la hora de decidir si debe utilizar un producto en particular al tratar a un paciente determinado. Medartis no ofrece asesoramiento médico. Es posible que los productos no estén disponibles en todos los países debido a cuestiones de registro y/o a las prácticas médicas. Si tiene más preguntas, póngase en contacto con su representante de Medartis (www.medartis.com). Esta información contiene productos con marcado CE y/o UKCA. Todas las imágenes que se muestran son solo para fines ilustrativos y pueden no ser una representación exacta del producto.
Solo para EE. UU.: Según la legislación federal, este producto solo puede ser vendido por un médico o por orden de este.