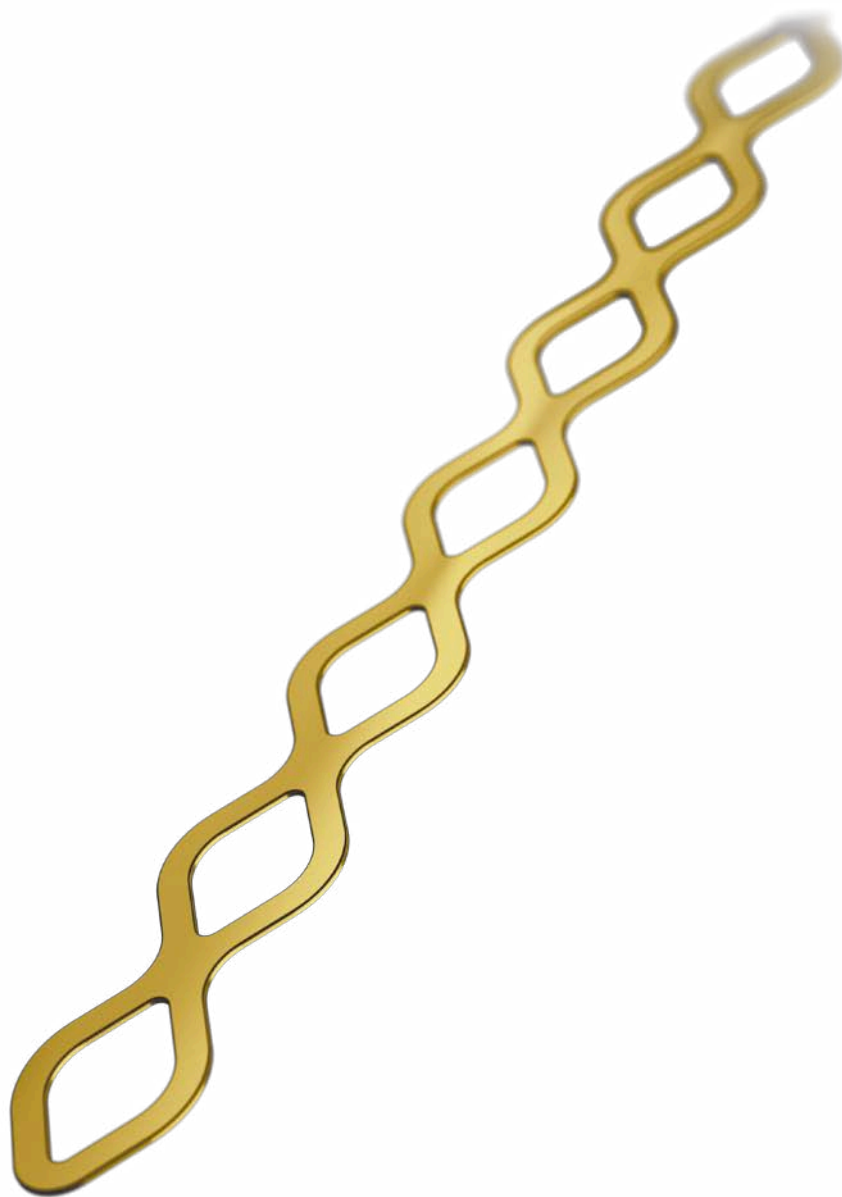


TECNICA CHIRURGICA

# Ferula TTS – Titanium Trauma Splint



**MODUS**

# Contenuto

3	Introduzione
3	Materiali dei prodotti
3	Indicazioni
3	Controindicazioni
4	Codifica a colori
5	Tecnica chirurgica
8	Rimozione
9	Prodotti

Per ulteriori informazioni sulla linea di prodotti MODUS visitare [www.medartis.com](http://www.medartis.com)

# Introduzione

## Materiali del prodotto

<b>Prodotto</b>	<b>Materiale</b>
Ferula dentale TTS	Titanio puro

## Indicazioni

La ferula dentale TTS è indicata per:

- Stabilizzazione del dente dopo riposizionamento o reimpianto (casi di trauma acuto)
- Stabilizzazione del dente dopo un reimpianto intenzionale (pianificato)

## Controindicazioni

- Reimpianto di denti decidui
- Allergie note e/o ipersensibilità ai materiali della ferula
- Pazienti disabili e/o non cooperativi durante la fase di trattamento

## Codifica a colori

I colori delle ferule dentali TTS non hanno alcun impatto sulle proprietà o sulla geometria del materiale. I colori possono essere scelti in base all'estetica.



## Tecnica chirurgica

### 1. Adattare la ferula

Adattare la ferula ai denti e alla forma dell'arcata dentale del paziente. Tagliare la ferula alla lunghezza desiderata (ad esempio, utilizzando una fresa per corona o una fresa laterale).

Sagomare manualmente la ferula in base alla curvatura dell'arcata dentale.

Non utilizzare strumenti per eseguire la piegatura.



### Precauzione

Per una stabilizzazione sufficiente dei denti traumatizzati/reimpiantati, la ferula deve coprire almeno due denti sani per avere stabilità.

### Avvertenza

Non piegare ripetutamente la ferula in direzioni opposte per non causarne la rottura.

### 2. Pulire le superfici dentali

Pulire accuratamente, sciacquare e asciugare le superfici dello smalto.



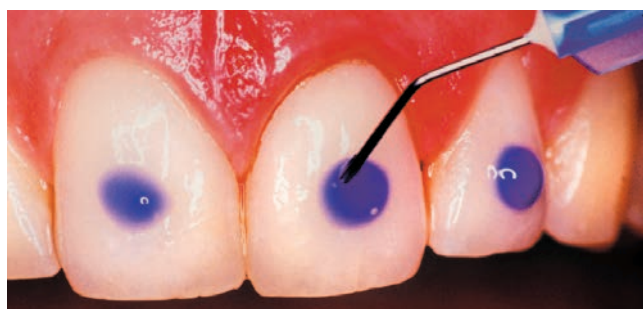
Pulizia

### 3. Mordenzare le superfici dentali

Mordenzare accuratamente le superfici dello smalto con acido ortofosforico seguendo le istruzioni del produttore dell'adesivo. Dopo la mordenzatura risciacquare le superfici dentali con acqua e asciugarle accuratamente.

### Avvertenza

Per garantire un incollaggio adeguato, il campo operatorio deve essere completamente asciutto.



Mordenzatura

### 4. Incollaggio alle superfici dentali

Applicare l'adesivo (per l'incollaggio) seguendo le istruzioni del produttore. Fotopolimerizzare l'adesivo come descritto dal produttore.



Adesivo

## 5. Applicare la ferula

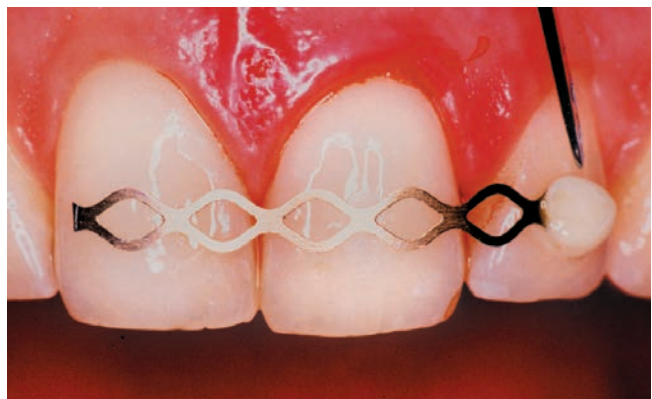
Applicare la ferula a mano o utilizzando strumenti adatti. Verificare che le aperture romboidali della ferula corrispondano ai siti mordenzati/incollati.

### Avvertenza

Fare attenzione a posizionare la ferula a una certa distanza dalla gengiva.

## 6. Fissare la ferula con composito liquido

Fissare la ferula ai denti su entrambi i lati del dente/dei denti traumatizzato/traumatizzati/reimpiantato/reimpiantati applicando il composito liquido sulle aperture romboidali della ferula seguendo le istruzioni per l'uso del produttore del composito. Fotopolimerizzare il composito come descritto dal produttore. Riposizionare il dente/i denti traumatizzato/traumatizzati/reimpiantato/reimpiantati e incollarlo/incollarli alla ferula applicando il composito liquido sulle aperture romboidali della ferula secondo le istruzioni del produttore del composito. Fotopolimerizzare il composito come descritto dal produttore.



Composito

### Avvertenza

La ferula deve poter essere fissata agevolmente, direttamente sulle superfici dello smalto per ridurre al minimo il rischio di irritazione o infiammazione dei tessuti molli. Un fissaggio inadeguato della ferula con composito (ad esempio a causa di asciugatura/incollaggio insufficienti) può causarne l'allentamento, con rischio di ingestione e aspirazione del dispositivo.

### Precauzione

L'uso di una quantità eccessiva di composito può causare problemi di igiene.

## 7. Controllo finale della ferula

Verificare l'occlusione e la presenza di eventuali bordi taglienti sulla ferula che potrebbero irritare le labbra e i tessuti molli della guancia.

### Avvertenza

Per evitare/ridurre le possibili irritazioni dei tessuti molli, coprire le estremità della ferula con una piccola quantità di composito.

# Rimozione

## Rimozione delle Titanium Trauma Splint

La decisione di quando rimuovere la ferula spetta al dentista curante. In generale, la ferula è progettata per la fissazione temporanea di denti traumatizzati/reimpiantati fino a sufficiente guarigione parodontale. Uno splintaggio prolungato e rigido può provocare effetti negativi come anchilosi o riassorbimento. La durata dello splintaggio deve basarsi sui risultati clinici e radiologici dei singoli casi.

### Precauzione

La durata dello splintaggio consigliata è di massimo 2–4 settimane.

### 1. Rimozione del composito dalla parte superiore della ferula

Rimuovere il composito fino a livello della ferula utilizzando strumenti rotanti.

Evitare di arrivare fino alla superficie dello smalto.



### 2. Rimozione della ferula

Afferrare un'estremità della ferula e staccarla dalle superfici dentali (manualmente o con una pinzetta dentale).



### 3. Rimozione del composito

Rimuovere i residui di composito e rifinire le superfici dello smalto con dischi per lucidatura. Fare attenzione a non danneggiare lo smalto.

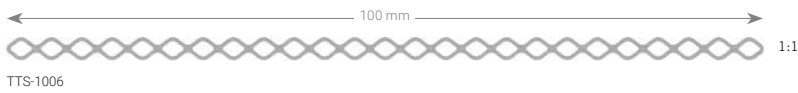
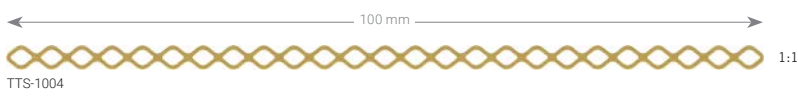
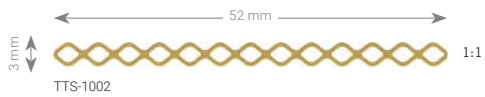
Dopo la rimozione della ferula, applicare una soluzione contenente fluoro per la remineralizzazione dello smalto mordenzato.



# Prodotti

## Ferula dentale TTS

Materiale: Titanio (ASTM F67)  
Spessore: 0.2 mm



Art. No.	Descrizione	Colore	Pezzi/Pkg
TTS-1002	52 × 0.2 mm	opaco, oro	1
TTS-1004	100 × 0.2 mm	opaco, oro	1
TTS-1006	100 × 0.2 mm	opaco, argentato	1

R\_TTS-01010005\_v0 / © 2022-12, Medartis AG, Switzerland. Tutti i dati tecnici sono soggetti a modifiche.

#### **FABBRICANTE E SEDE CENTRALE**

Medartis AG | Hochbergerstrasse 60E | 4057 Basel / Svizzera  
T +41 61 633 34 34 | F +41 61 633 34 00 | [www.medartis.com](http://www.medartis.com)

#### **FILIALI**

Australia | Austria | Brasile | Francia | Germania | Giappone | Messico | Nuova Zelanda | Polonia | Spagna | Regno Unito | USA

Per informazioni dettagliate sulle nostre filiali e sui nostri distributori, visitare [www.medartis.com](http://www.medartis.com)



Esclusione di responsabilità Queste informazioni intendono presentare il portafoglio di dispositivi medici Medartis. Il chirurgo nella decisione dell'uso di un determinato prodotto per il trattamento di un particolare paziente deve sempre basarsi sul proprio giudizio clinico e professionale. Medartis non offre alcuna consulenza clinica. I dispositivi potrebbero non essere disponibili in tutti i paesi a causa di prassi di registrazione e/o mediche. Per ulteriori informazioni, contattare il rappresentante Medartis locale ([www.medartis.com](http://www.medartis.com)). Queste informazioni includono prodotti con marchio CE e/o UKCA. Tutte le immagini sono riportate esclusivamente a scopo illustrativo e potrebbero non rappresentare esattamente il prodotto.  
Solo per gli USA: La legge federale prevede che questo dispositivo sia venduto da un medico o su prescrizione di questi.