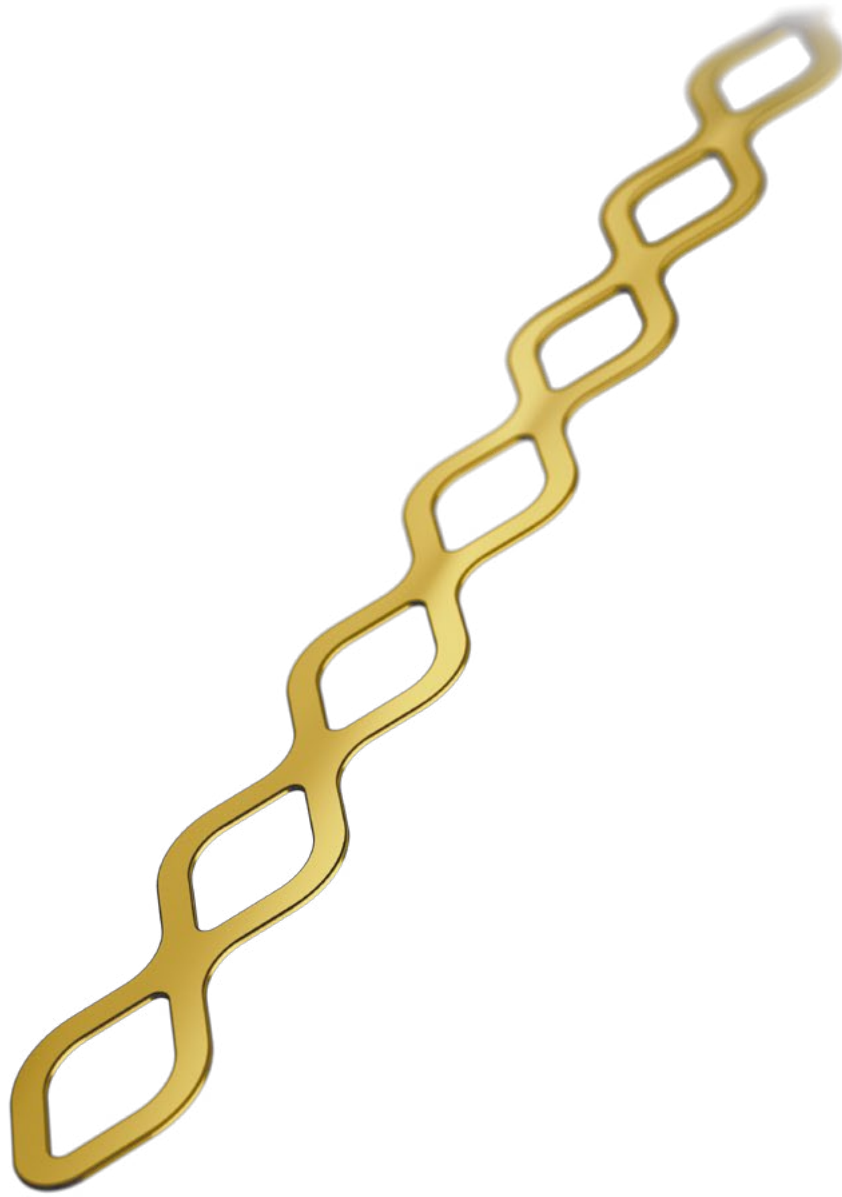


medartis

PRECISION IN FIXATION

CERRAHI TEKNİK

TTS – Titanyum Travma Splint



MODUS

İçindekiler

3	Giriş
3	Ürün Materyalleri
3	Endikasyonlar
3	Kontrendikasyonlar
4	Renk Kodlama
5	Cerrahi Teknik
8	Çıkarma
9	Ürünler

MODUS ürün serisi hakkında daha fazla bilgi için www.medartis.com adresini ziyaret edin

Giriş

Ürün Materyalleri

TTS Diş Splint
cpTi (ASTM F67)

Endikasyonlar

TTS Diş Splint şunlar için kullanılır:

- Tekrar konumlandırma veya tekrar implantasyon sonrasında diş stabilizasyonu (akut travma vakaları)
- İsteyerek (planlanmış) tekrar implantasyon sonrasında diş stabilizasyonu

Kontrendikasyonlar

- Süt dişlerinin tekrar implantasyonu
- Splint materyaline karşı bilinen alerjiler ve/veya aşırı duyarlılık
- Tedavi fazında yatağa bağımlı ve/veya koopere olmayan hastalar

Renk Kodlama

TTS Diş Splintlerin renklerinin materyal özellikleri veya geometrisi üzerine bir etkisi yoktur. Renkler estetik tercihe göre seçilebilir.



Cerrahi Teknik

1. Splinti uyarlayın

Splinti hastanın dişleri ve dental ark şekliyle eşleşecek şekilde uyarlayın. Splinti istenen uzunluğa kesin (örn. bir kuron kesici veya yan kesici kullanarak).

Splinti dental ark kurvatürü şekliyle eşleşecek şekilde manuel olarak uyarlayın.

Eğme için herhangi bir alet kullanılmamalıdır.

Dikkat

Travmatize/tekrar implante edilmiş dişlerin yeterli stabilizasyonu için splint en az iki sağlıklı dişi kapsamalıdır.

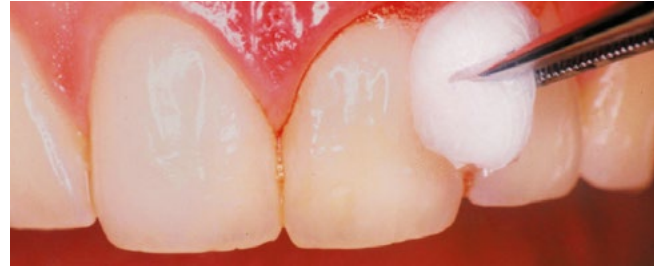
Uyarı

Splinti tekrar tekrar karşı yönlerde bükmemeyin yoksa splintin kırılmasına neden olabilir.



2. Diş yüzeylerini temizleyin

Mine yüzeylerini iyice temizleyin, durulayın ve kurutun.



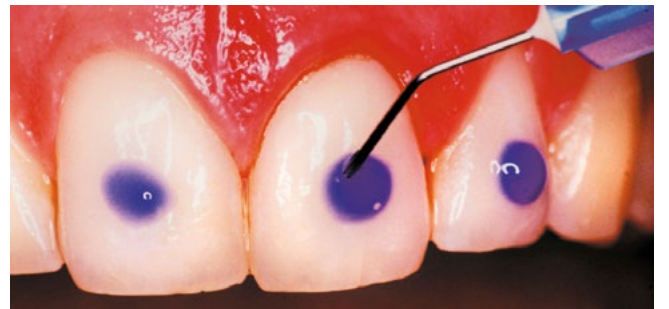
Temizleme

3. Diş yüzeylerini aşındırın

Mine yüzeylerini bağlama ajanı üreticisinin talimatına göre ortofosforik asitle iyice aşındırın. Aşındırma sonrasında diş yüzeylerini suyla durulayın ve iyice kurutun.

Uyarı

Uygun bir şekilde bağlanmış restorasyonu mümkün kılmak üzere kuru bir çalışma alanı oluşturduğunuzdan emin olun.



Aşındırma

4. Diş yüzeylerini bağlayın

Yapışkan ajanı (bağlama), bağlama ajanı üreticisinin talimatına göre uygulayın. Bağlama ajanını üreticinin tanımladığı gibi ışıkla sertleştirin.



Bağlama ajanı

5. Splinti konumlandırın

Splinti elle veya alet kullanarak konumlandırın. Splintin romboid açıklıklarının aşındırılmış/bağlanmış yüzeylerle eşleştiğinden emin olun.

Uyarı

Splinti gingivaya mesafe bırakarak yerleştirmeye dikkat edin.

6. Splinti akışkan kompozitle sabitleyin

Kompozit üreticisinin kullanma talimatına göre splintin romboid açıklıklarına akışkan kompozit uygulayarak travmatize/tekrar implante edilmiş dişin/dişlerin her iki tarafında dişlere splinti sabitleyin. Kompoziti üreticinin tanımladığı gibi ışıkla sertleştirin. Kompozit üreticisinin kullanma talimatına göre splintin romboid açıklıklarına akışkan kompozit uygulayarak travmatize/tekrar implante edilmiş dişi/dişleri tekrar konumlandırın ve splinte bağlayın. Kompoziti üreticinin tanımladığı gibi ışıkla sertleştirin.

Uyarı

Yumuşak doku tahriş veya enflamasyonu riskini en aza indirmek üzere splint mine yüzeylerine doğrudan ve düzgünce sabitlenmelidir.

Splintin yetersiz kompozit fiksasyonu (örn. yetersiz kurutma/bağlama nedeniyle) splint gevşemesine neden olabilir ve cihazın yutulması ve aspirasyonu riski oluşturur.

Dikkat

Aşırı miktarda kompozit kullanılması hijyen problemlerine neden olabilir.

7. Splintin son kontrolü

Oklüzyonu kontrol edin ve dudakları ve yanağın yumuşak dokusunu tahriş edebilecek keskin kenarlar açısından splinti kontrol edin.

Uyarı

Olası yumuşak doku tahrişlerini azaltmak veya bunlardan kaçınmak üzere splint uçlarını az miktarda kompozitle örtün.



Kompozit

Çıkarma

Titanyum Travma Splintleri Çıkarma

Splintin ne zaman çıkarılacağı kararı tedaviyi yapan diş hekiminin sorumluluğundadır. Genel olarak splint travmatize/tekrar implante edilmiş dişlerin yeterli periodontal iyileşme oluşuncaya kadar geçici fiksasyonu için tasarlanmıştır. Uzun süreli ve rijid splintleme ankiloz ve rezorpsiyon gibi advers etkilere yol açabilir. Splintleme süreleri bireysel vakanın klinik ve radyolojik bulgularıyla uyumlu olmalıdır.

Dikkat

Önerilen splintleme süresi en fazla 2–4 haftadır.

1. Splint üst kısmında kompoziti çıkarma

Döner aletler kullanarak kompoziti splint seviyesine kadar çıkarın.

Mine yüzeyine kadar öğütmekten kaçının.



2. Splinti çıkarma

Splinti bir ucundan tutun ve diş yüzeylerinden soyarak çıkarın (manuel olarak veya dental cımbız kullanarak).



3. Kompoziti çıkarma

Kalan herhangi bir kompoziti çıkarın ve mine yüzeylerini polisaj diskleri kullanarak düzeltin. Mineye zarar vermeye dikkat edin.

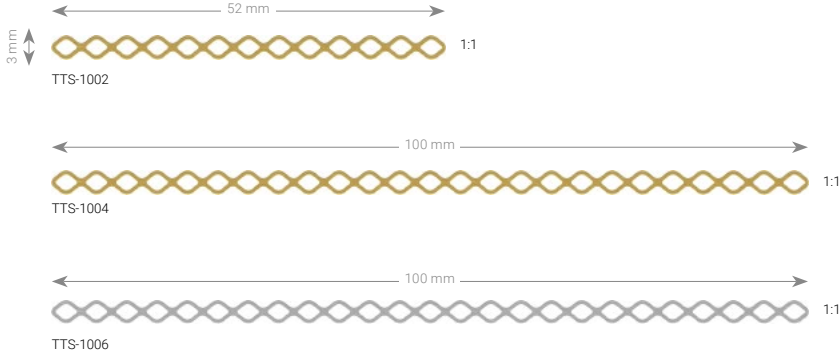
Splint çıkarıldıktan sonra aşındırılmış minenin remineralizasyonu için florür içeren bir solüsyon uygulayın.



Ürünler

TTS Diş Splintler

Materyal: cpTi (ASTM F67)
Kalınlık: 0,2 mm



Ürün No.	Tanım	Renk	Parça / Paket
TTS-1002	52 × 0,2 mm	mat, altın	1
TTS-1004	100 × 0,2 mm	mat, altın	1
TTS-1006	100 × 0,2 mm	mat, gümüş	1

R_TTS-01010021_v0/2026-01, Medartis AG, İsviçre. Tüm teknik veriler değişikliğe tabidir.

ÜRETİCİ VE MERKEZLER

Medartis AG | Hochbergerstrasse 60E | 4057 Basel / İsviçre
T +41 61 633 34 34 | F +41 61 633 34 00 | www.medartis.com

BAĞLI KURULUŞLAR

ABD | Almanya | Avustralya | Avusturya | Birleşik Krallık | Brezilya | Fransa | İspanya |
Japonya | Meksika | Polonya | Yeni Zelanda

Bağlı kuruluşlar ve distribütörlerimiz hakkında ayrıntılı bilgi için lütfen www.medartis.com adresini ziyaret edin



Red Beyanı: Bu bilginin Medartis tıbbi cihaz portföyünü göstermesi amaçlanmıştır. Bir cerrah belirli bir hastayı tedavi ederken belirli bir ürünü kullanıp kullanmama konusunda karar verme açısından daima kendi mesleki intibasını kullanmalıdır. Medartis herhangi bir tıbbi öneri vermemektedir. Cihazlar tescil ve/veya tıbbi uygulamalar nedeniyle tüm ülkelerde bulunmayabilir. Diğer sorular için lütfen Medartis temsilcinizle irtibat kurun (www.medartis.com). Bu bilgi CE ve/veya UKCA işaretli ürünler içerir. Tüm gösterilen resimler sadece gösterim amaçlıdır ve ürünün tam bir temsili olmayabilir. Sadece ABD için: ABD federal kanunlarına göre bu cihaz sadece bir doktor tarafından veya emriyle satılabilir.

© Medartis 2026. Buradaki her şey aksi belirtilmedikçe Medartis ve bağlı kuruluşlarının geçerli olduğu şekilde kendisine veya lisansına sahip olduğu telif hakkı, ticari markalar ve diğer fikri mülkiyet haklarının koruması altındadır. Buradaki herhangi bir şeyi Medartis'in önceden yazılı izni olmadan kısmen veya tamamen tekrar dağıtmak, kopyalamak veya beyan etmek yasaktır.