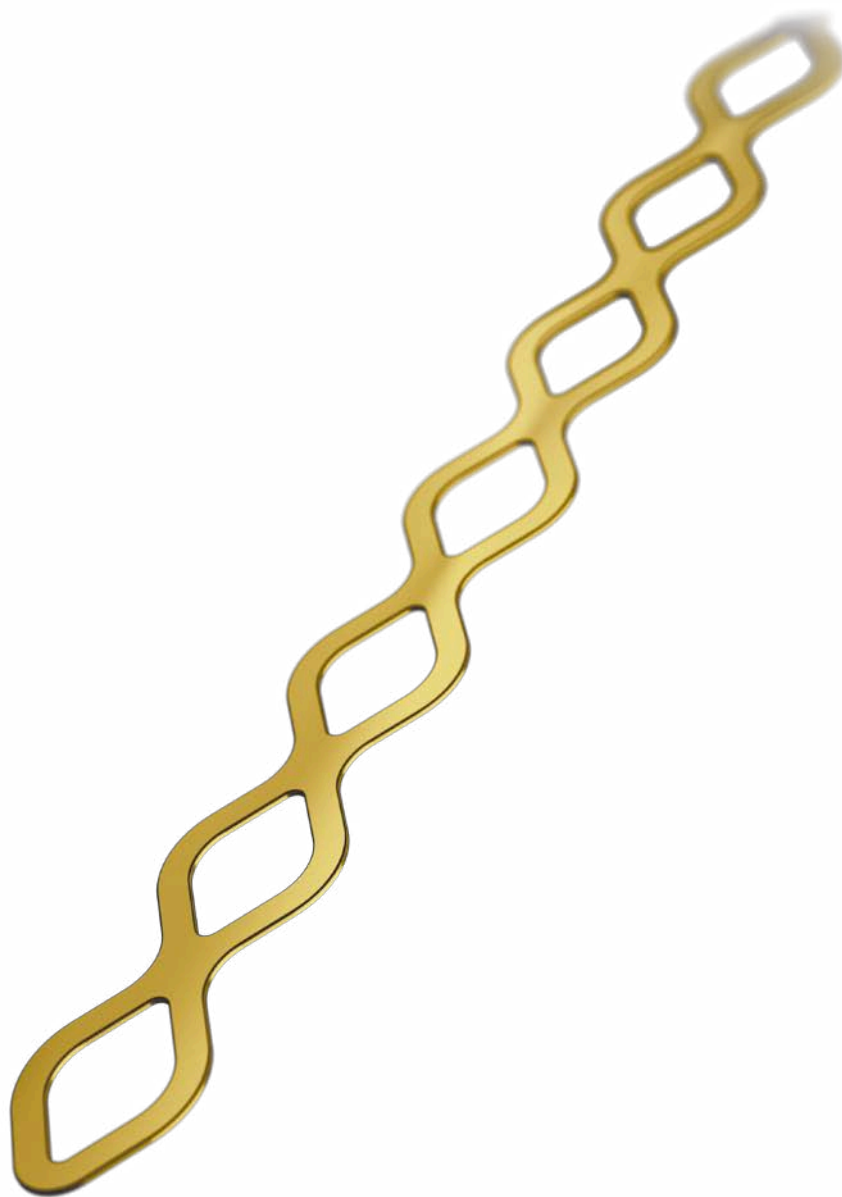


TECHNIKA CHIRURGICZNA

TTS – tytanowa szyna urazowa



MODUS

Spis treści

3	Wprowadzenie
3	Materiały produktu
3	Wskazania
3	Przeciwwskazania
4	Kod kolorystyczny
5	Technika chirurgiczna
8	Usuwanie
9	Wyroby

Szczegółowe dane dotyczące linii wyrobów MODUS są dostępne na stronie www.medartis.com

Wprowadzenie

Materiały produktu

Produkt	Materiał
Szyna zębowa TTS	Czysty tytan

Wskazania

Szyna zębowa TTS służy do:

- Stabilizacji zębów po repozycjonowaniu lub replantacji (w przypadku ostrego urazu)
- Stabilizacji zębów po celowej (planowanej) replantacji

Przeciwwskazania

- Replantacja zębów mlecznych
- Reakcje alergiczne i/lub nadwrażliwości na materiał szyny w wywiadzie
- Pacjenci nieprzytomni / nie w pełni władz umysłowych i/lub niewspółpracujący podczas fazy leczenia

Kod kolorystyczny

Kolory szyn zębowych TTS nie mają wpływu na właściwości materiału ani geometrię. Kolory można wybrać ze względów estetycznych.



Technika chirurgiczna

1. Dopasowanie szyny

Szynę należy dopasować do uzębienia pacjenta i kształtu łuku zębowego. Dociąć szynę do żądanej długości (np. przy użyciu przecinaka do koron lub bocznego).

Ręcznie wyprofilować szynę zgodnie z krzywizną łuku zębowego.

Nie należy używać żadnych narzędzi do doginania szyny.



Uwaga

Aby uzyskać odpowiednią stabilizację zębów po urazie/replantacji, szyna powinna pokrywać przynajmniej dwa zdrowe zęby.

Ostrzeżenie

Nie należy wielokrotnie zginać szyny w przeciwnych kierunkach, ponieważ może to spowodować jej złamanie.

2. Czyszczenie powierzchni zęba

Dokładnie wyczyścić, wypłukać i wysuszyć powierzchnię szkliwa.



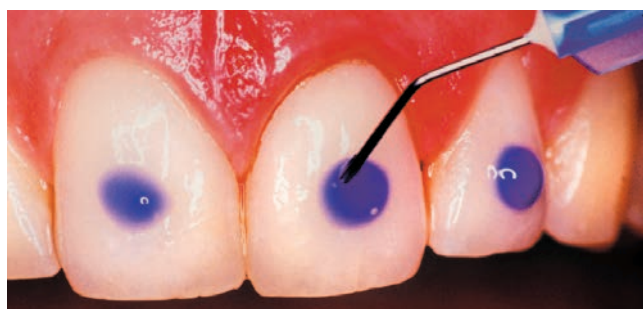
Czyszczenie

3. Wytrawienie powierzchni zęba

Dokładnie wytrawić powierzchnię szkliwa kwasem ortofosforowym, zgodnie z instrukcjami producenta środka cementującego. Po wytrawieniu powierzchnię zęba dokładnie wypłukać wodą i wysuszyć.

Ostrzeżenie

Aby zapewnić odpowiednie mocowanie cementowanego uzupełnienia, pole operacyjne musi być suche.



Wytrawianie

4. Cementowanie powierzchni zęba

Nałożyć środek klejący (cement), zgodnie z instrukcjami producenta. Utwardzić środek cementujący światłem, zgodnie z opisem producenta.



Środek cementujący

5. Umieszczanie szyny

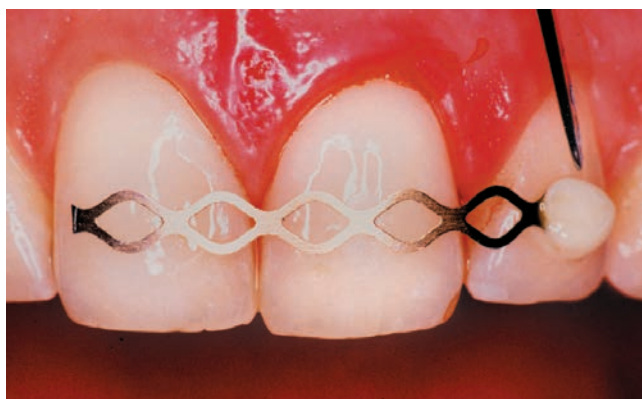
Umieścić szynę ręcznie lub przy użyciu narzędzi. Upewnić się, że romboidalne otwory w szynie są dopasowane do wytrawionych/cementowanych powierzchni.

Ostrzeżenie

Należy pamiętać, aby umieścić szynę w pewnej odległości od dziąsła.

6. Mocowanie szyny przy użyciu płynnego kompozytu

Zamocować szynę po obu stronach zęba/zębów po urazie/replantacji przez nałożenie płynnego kompozytu w romboidalnych otworach w szynie, zgodnie z instrukcjami użytkownika producenta kompozytu. Utwardzić kompozyt światłem zgodnie z opisem producenta. Repozycjonować ząb/zęby po urazie/replantacji i zacementować go/je do szyny przez nałożenie płynnego kompozytu w romboidalnych otworach w szynie zgodnie z instrukcjami użytkownika producenta kompozytu. Utwardzić kompozyt światłem, zgodnie z opisem producenta.



Kompozyt

Ostrzeżenie

Szynę należy zamocować płasko i bezpośrednio na powierzchni szkliwa, aby zminimalizować ryzyko podrażnień lub stanu zapalnego tkanki miękkiej.

Niewłaściwe kompozytowe mocowanie szyny (np. z powodu niedostatecznego wyschnięcia/sklejenia) może skutkować poluzowaniem szyny, co wiąże się z ryzykiem połknięcia i aspiracji wyrobu.

Uwaga

Stosowanie nadmiernych ilości kompozytu może powodować problemy z higieną.

7. Końcowa kontrola szyny

Sprawdzić zgryz oraz szynę pod kątem ostrych krawędzi mogących podrażniać usta i tkankę miękką policzka.

Ostrzeżenie

Aby uniknąć podrażnienia tkanki miękkiej lub je zminimalizować, należy osłonić końce szyny niewielką ilością kompozytu.

Usuwanie

Usuwanie tytanowych szyn urazowych

Decyzja o tym, kiedy usunąć szynę, należy do prowadzącego stomatologa. Szyna jest ogólnie przeznaczona do tymczasowego mocowania zębów po urazie/replantacji do czasu osiągnięcia odpowiedniego poziomu wygojenia przyzębia. Długotrwałe i sztywne szynowanie może prowadzić do działań niepożądanych, takich jak ankyloza i resorpcja. Okres stosowania szyny powinien być zgodny z wynikami badań klinicznych i radiologicznych w danym przypadku.

Uwaga

Zalecany okres stosowania szyny to maksymalnie 2–4 tygodnie.

1. Usuwanie kompozytu z powierzchni szyny

Usunąć kompozyt do poziomu szyny przy użyciu narzędzi obrotowych.

Nie szlifować do powierzchni szkliwa.



2. Usuwanie szyny

Przytrzymać koniec szyny i oddzielić ją od powierzchni zębów (ręcznie lub przy użyciu pęsety dentystycznej).



3. Usuwanie kompozytu

Usunąć pozostałości kompozytu i oczyścić szkliwo przy użyciu tarcz polerskich. Należy uważać, aby nie uszkodzić szkliwa.

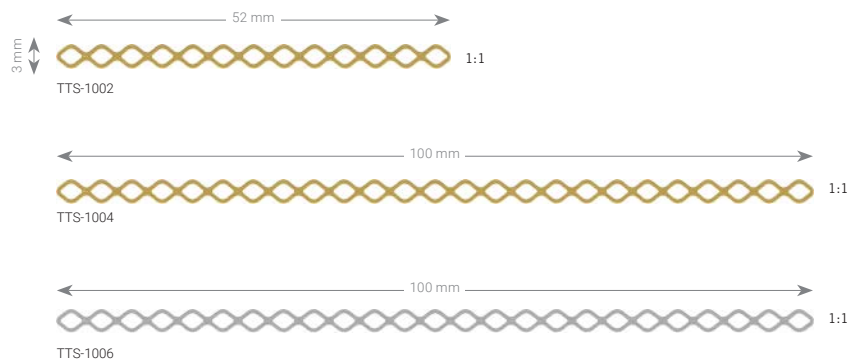
Po usunięciu szyny należy zastosować roztwór zawierający fluor, aby wspomóc remineralizację szkliwa.



Wyroby

Szyna zębowa TTS

Materiał: Tytan (ASTM F67)
Grubość: 0.2 mm



Nr art.	Opis	Nr art.	Kolor	Ilość sztuk w opakowaniu
TTS-1002	52 × 0.2 mm		matowy, złoty	1
TTS-1004	100 × 0.2 mm		matowy, złoty	1
TTS-1006	100 × 0.2 mm		matowy, srebrny	1

R_TTS-01010004_v0 / © 2022-11, Medartis AG, Switzerland. Dane techniczne mogą ulec zmianie.

PRODUCENT & SIEDZIBA GŁÓWNA

Medartis AG | Hochbergerstrasse 60E | 4057 Basel / Szwajcaria
T +41 61 633 34 34 | F +41 61 633 34 00 | www.medartis.com

SPÓŁKI ZALEŻNE

Australia | Austria | Brazylia | Francja | Hiszpania | Japonia | Meksyk | Niemcy | Nowa Zelandia | Polska | Stany Zjednoczone | Wielka Brytania

Szczegółowe informacje dotyczące naszych spółek zależnych i dystrybutorów na stronie www.medartis.com



Zastrzeżenie: Te informacje mają na celu przedstawienie asortymentu wyrobów medycznych firmy Medartis. Chirurg musi zawsze polegać na własnym profesjonalnym osądzie, decydując o zastosowaniu konkretnego produktu u danego pacjenta. Firma Medartis nie udziela żadnych porad medycznych. Wyroby mogą nie być dostępne we wszystkich krajach z powodu kwestii związanych z rejestracją i / lub praktykami medycznymi. W przypadku jakichkolwiek pytań należy kontaktować się z przedstawicielem firmy Medartis (www.medartis.com). Te informacje dotyczą produktów z oznaczeniem CE i/lub UKCA. Wszystkie ilustracje zamieszczono jedynie do celów poglądowych i mogą nie przedstawiać dokładnego rzeczywistego wyglądu produktu.
Dotyczy wyłącznie Stanów Zjednoczonych: Prawo federalne zezwala na sprzedaż tego wyrobu wyłącznie lekarzowi lub na zlecenie lekarza.