

medartis®

PRECISION IN FIXATION

TECHNIQUE OPÉRATOIRE

Plaque ADAPTIVE XS  
pour radius distal 2.5



APTUS®  
Wrist

## 2 | Plaque ADAPTIVE XS pour radius distal 2.5

---

# Index

- 4    Technique opératoire  
    Plaque ADAPTIVE XS pour radius distal 2.5

Pour de plus amples informations sur la gamme APTUS, consulter [www.medartis.com](http://www.medartis.com)

# Technique opératoire

## Plaque ADAPTIVE XS pour radius distal 2.5

Exemple et technique, par le Dr. Colin de Cheveigne, Clinique de l'Union, Saint-Jean, France

Cette technique opératoire ne se veut pas exhaustive et n'est certainement pas la seule approche possible du sujet. Elle ne remplace aucunement une formation adaptée à ce type de chirurgie.

### Indications

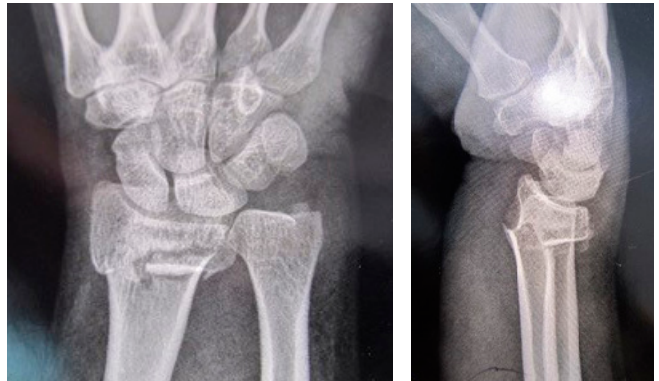
#### **APTUS Radius**

- Fractures extra-articulaires

### Contre-indications

- Infections déclarées ou suspectées à proximité ou dans le site d'implantation
- Allergies connues et/ou hypersensibilité aux matériaux des implants
- Quantité ou qualité osseuse insuffisante pour un bon ancrage de l'implant
- Patients dont les capacités et/ou la volonté à coopérer sont limitées pendant la phase de traitement
- Le cartilage de croissance ne doit pas être bloqué par des plaques ou des vis

## Radiographie préopératoire



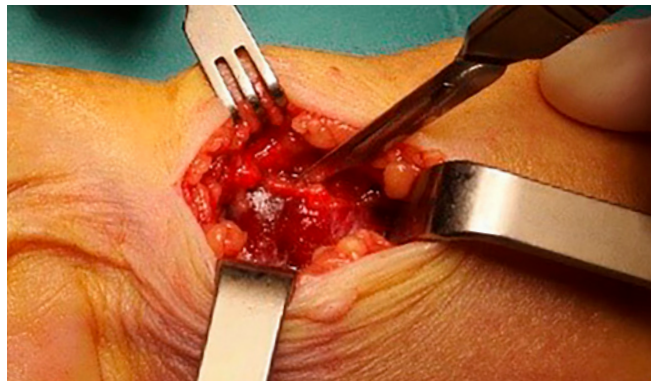
## Etape 1

Pratiquer une incision cutanée d'environ 3–4 cm sur la face antérieure du poignet, entre le muscle fléchisseur radial du carpe et les vaisseaux.



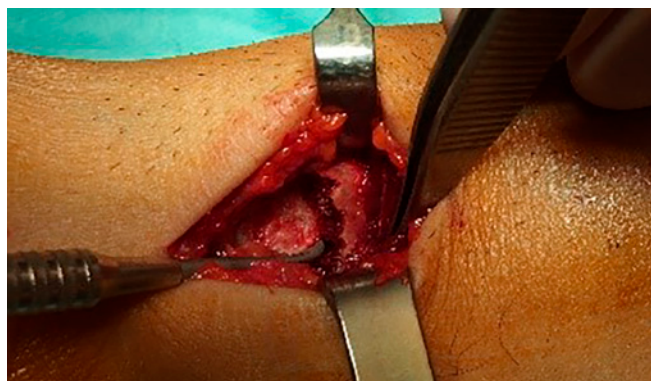
## Etape 2

Ecarter la partie distale du versant radial du muscle carré pronateur, laisser la partie proximale en place.



## Etape 3

Utiliser un écarteur et un crochet pour pratiquer la réduction; placer le crochet autour de la partie ulnaire de la diaphyse radiale pour la réduction d'un déplacement distal.



### Etape 4

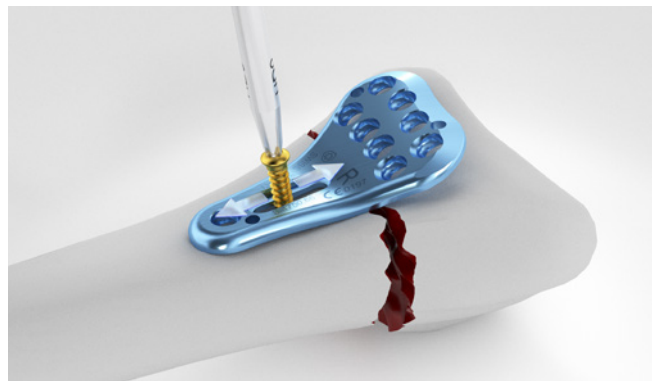
Placer la plaque (S-4750.65-66) sur l'os, la centrer sur l'axe longitudinal en l'orientant pour que son bord suive la watershed line et se trouve sous la partie proximale du muscle carré pronateur.

En utilisant le guide-foret (A-2722) ou le manchon auto-préhensif (A-2726), forer un trou principal au travers du trou oblong au moyen d'un foret hélicoïdal APTUS (A-3713, A-3723 ou A-3733, Ø2.0 mm, un anneau violet).

Déterminer la longueur de la vis au moyen de la jauge de profondeur (A-2730) et placer une vis corticale dorée Ø 2.5 mm (A-5700.xx).

#### Remarque

Si nécessaire, réajuster la position de la plaque en la déplaçant longitudinalement et/ou le long de l'ulna/du radius.



### Etape 5

Forer, déterminer la longueur de vis et placer une vis corticale dorée Ø 2.5 mm (A-5700.xx) dans l'un des trous en distal.

#### Remarque

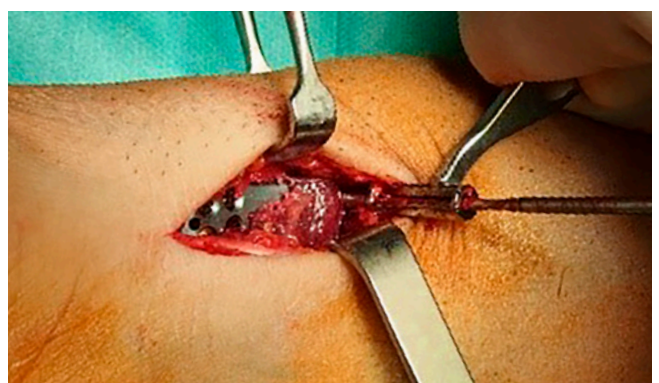
La vis corticale dorée en distal est utilisée pour fixer le fragment à la plaque. S'il n'est pas nécessaire d'exercer une traction sur le fragment, remplacer la vis dorée par une vis TriLock bleue (A-5750.xx).

Contrôler le bon positionnement de la plaque et la longueur des vis par radiographie.



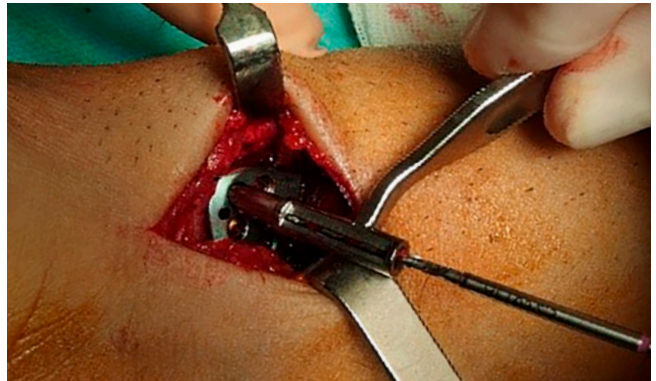
### Etape 6

Pratiquer une moucheture dans le muscle carré pronateur. Forer, déterminer la longueur de vis et placer dans la diaphyse une vis TriLock bleue Ø 2.5 mm (A-5750.xx) en l'insérant dans le trou proximal.



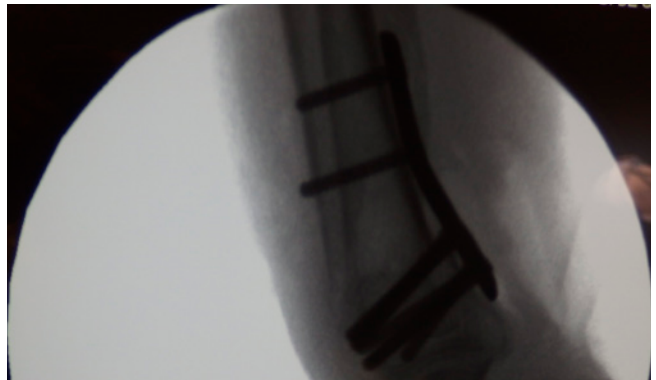
### Etape 7

Forer au travers des trous restants dans la rangée distale de la plaque, déterminer la longueur de vis et placer des vis TriLock bleues Ø 2.5 mm (A-5750.xx).



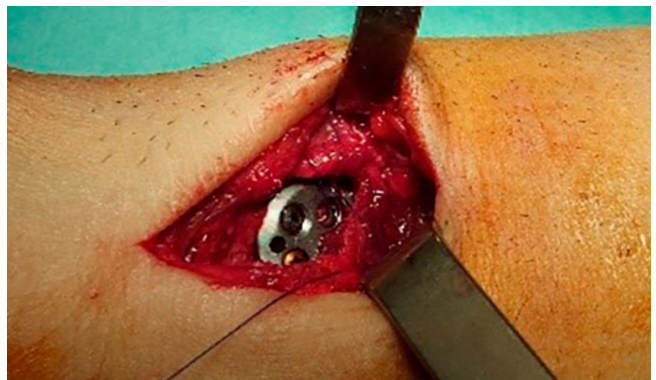
### Etape 8

Contrôler le bon positionnement de la plaque et la longueur des vis par radiographie.



### Etape 9

Rattacher la partie distale du muscle carré pronateur. Refermer la plaie. Appliquer un pansement compressif pendant 48 heures et poser un plâtre/attelle pour 30 jours.



WRIST-06030002\_v0 / © 2020-08, Medartis AG, Suisse. Sous réserve de modifications techniques.

#### **FABRICANT & SIÈGE PRINCIPAL**

Medartis AG | Hochbergerstrasse 60E | CH-4057 Bâle/Suisse  
T +41 61 633 34 34 | F +41 61 633 34 00 | [www.medartis.com](http://www.medartis.com)

#### **FILIALES**

Allemagne | Australie | Autriche | Brésil | Chine | États-Unis | France | Japon | Mexique | Nouvelle-Zélande | Pologne | Royaume-Uni

Adresses et informations détaillées sur filiales et distributeurs sous [www.medartis.com](http://www.medartis.com)



Exclusion de responsabilité et mise en garde. Ces informations ont pour intérêt de présenter la gamme de dispositifs médicaux Medartis. Un chirurgien doit toujours se baser sur son propre jugement professionnel et clinique avant toute utilisation de produits spécifiques sur un patient donné. Medartis ne délivre aucun avis médical. Pour des raisons d'homologation et/ou de procédures médicales, les dispositifs ne sont pas disponibles dans tous les pays. Votre représentant Medartis ([www.medartis.com](http://www.medartis.com)) se tient à votre disposition pour toute question complémentaire. Les informations fournies ici se rapportent à des produits munis du marquage CE. Pour les États-Unis uniquement : selon la législation fédérale américaine, ce dispositif ne peut être vendu que par un praticien ou sur son ordonnance.